

C MIMEX
Cooperación Misionera de México

316 Fase II

impacto

Etnias no alcanzadas



*a donde Cristo no
ha sido nombrado*

Rom. 15:20

Manual de Adopción y Alcance

Tercera Edición, Agosto del 2017

Introducción

La Cooperación Misionera de México,  , comenzó en 1987. Ya cumplimos 30 años de estar movilizando al cuerpo de Cristo hacia las misiones.

Podemos celebrar el fruto de este trabajo. Muchos han respondido al llamado del Señor y ahora hay más de 400 mexicanos trabajando en los campos misioneros fuera de México. Muchas iglesias y muchos hermanos están ofrendando para apoyar a estos siervos valientes. Muchos están orando para romper el duro terreno espiritual entre las etnias no alcanzadas. Ahora los pastores han escuchado de la Ventana 10/40 y de los musulmanes, hindúes y budistas. ¡Damos gracias a Dios por todo aquello!

A pesar de estas victorias, estamos enfrentando un nuevo peligro. Tenemos que definir nuevamente el blanco del trabajo misionero – **¡las 7000 etnias no alcanzadas del mundo!** De no hacer esto a tiempo, podríamos pasar a la siguiente generación la misma situación que nos heredaron hace 30 años. Hay un refrán que es muy cierto:

***El mayor truco del diablo es entretener a la iglesia haciendo cosas buenas...
¡pero no estratégicas!***

Tenemos que ser estratégicos al enviar a nuestros misioneros al campo. El Señor ha hablado, y COMIMEX está respondiendo con un gran paso de fe al implementar... **Impacto 316 Fase II.**



Notas importantes:

En primer lugar, este manual no es otro curso de introducción a las misiones. Estamos asumiendo que a estas alturas uno ya ha captado la visión misionera, tiene una misionología básica y está apoyando a las misiones. De no ser así, podemos recomendar los excelentes cursos de movilización que ofrece COMIMEX:

- *Tu Iglesia Puede Cambiar Al Mundo (TIPCAM)*, disponible gratis en la página www.tuiglesiapuedecambiaralmundo.org.
- *Misión Mundial* (también bajo el nombre *El Diplomado en Misiones*). Favor de comunicarse con: Javier Fernández, Octavio Jiménez, Jorge Lozano y _____.
- *Kairos*. Favor de dirigirse con Ramiro Martínez.

En segundo lugar, al promover Impacto 316 Fase II, queremos afirmar que un individuo, una iglesia o cualquier entidad misionera, puede ser muy efectivo en las misiones **sin** participar en este programa. Se puede ayudar poderosamente a las misiones de forma general, ofrendando para las misiones y orando por los misioneros, mientras deja las cuestiones de estrategias en las manos de otros. Este manual es para aquellos que quieren dar un paso radical e iniciar un proyecto para alcanzar una etnia **¡donde Cristo no ha sido nombrado!**

¿Qué es Impacto 316 Fase II?

*La **visión** de Impacto 316 Fase II es ver a 316 etnias alcanzadas, con 316 proyectos (etnoproyectos) impulsados por el cuerpo de Cristo de México, mayormente con obreros latinos, en cooperación con el cuerpo global de Cristo, para la gloria de Dios.*

Para realizar esta visión, la **misión** de Impacto 316 Fase II es informar, motivar y asesorar al cuerpo de Cristo de México para trabajar juntos en Impacto 316 Fase II, creando así 316 **etnoproyectos** que resulten en un movimiento de plantación de iglesias en cada una de estas etnias no alcanzadas. Esta misión requiere varios esfuerzos de parte de COMIMEX:

- COMIMEX tomará nuevamente el enfoque hacia las etnias no alcanzadas como el paradigma estratégico de su trabajo.
- COMIMEX promoverá, a través de www.etnopedia.org , un catálogo de 316 etnias remotas no alcanzadas como recomendación para los nuevos esfuerzos misioneros desde México (con una flexibilidad que se explicará en la página 12).
- COMIMEX facilitará en el cuerpo de Cristo el inicio de 316 etnoproyectos hacia estas etnias recomendadas.
- COMIMEX proveerá asesoría a cada uno de estos etnoproyectos para que se formen las alianzas estratégicas necesarias para cada situación.
- COMIMEX creará mecanismos para rastrear el creciente número de etnoproyectos, y también el progreso de cada etnoproyecto.
- COMIMEX se vinculará con las estructuras misioneras de México y con las agencias receptoras en los campos misioneros para enlazar los etnoproyectos, creando así "puentes" que facilitan la integración de los misioneros en el campo.
- COMIMEX coordinará con otros países de COMIBAM (la Cooperación Misionera de Iberoamérica, que incluye 24 países: América Latina, los Hispanos de Norte América, el Caribe, España y Portugal) para que cada país también tenga su propio catálogo de etnias recomendadas.
- COMIMEX estará en comunicación con los ministerios mundiales de investigación para coordinar y cooperar con los esfuerzos internacionales de misiones.

Impacto 316 Fase II se llevará a cabo en tres niveles: 1) los 316 etnoproyectos que van a surgir del cuerpo de Cristo de México, 2) la motivación, asesoría y coordinación de parte de COMIMEX y 3) la coordinación con el cuerpo global de Cristo.

De alguna manera, COMIMEX y las muchas entidades misioneras de México han estado haciendo este trabajo por décadas, pero Impacto 316 Fase II servirá para afinar la visión y para aclarar las metas. Dentro de COMIMEX, Impacto 316 Fase II unificará el trabajo de sus muchos integrantes y marcará una dirección hacia metas claras. Para el cuerpo de Cristo de México, Impacto 316 Fase II ofrecerá la opción de emprender proyectos específicos como parte de su participación en las misiones mundiales.

¿Por qué es urgente Impacto 316 Fase II?

¿Cuál empresa tendría éxito si todos los empleados hicieran lo que quisieran? ¿Cuál ejército sería victorioso si cada soldado atacara como mejor le pareciera? ¿Cuál equipo ganaría el partido si los jugadores no practicaran las jugadas y las ejecutaran perfectamente? Todos estamos de acuerdo en que la planificación y la coordinación son necesarias para una actividad importante. Sin embargo, cuando se trata del cuerpo de Cristo y la Gran Comisión, parece que nuestra estrategia es: ¡Sálvese quien pueda!, ¡Ráscate con tus propias uñas! y ¡Cada quien por su lado! Juntos podemos terminar esta Gran Comisión si... 1) cada uno toma la responsabilidad de una pequeña parte y 2) si trabajamos en coordinación.

Nehemías tenía la enorme tarea de reconstruir los muros caídos de Jerusalén. Él asignó secciones específicas del muro a diferentes personas y familias, y juntos terminaron la tarea ¡en 52 días! Han pasado más de 2,000 años desde que Jesús nos dio la Gran Comisión. Podemos mejorar.



Impacto 316 Fase II nace del programa Alcance Una Etnia.

¿Qué es Alcance Una Etnia (AUE)? AUE es un programa mundial que pretende repartir entre el cuerpo global de Cristo y de forma coordinada el trabajo de evangelizar a las 7000 etnias no alcanzadas. AUE existe en diferentes formas. En algunos lugares AUE es un ministerio formal con una oficina y trabajadores. A veces es un programa dentro de una organización misionera. En los casos menos formales es una filosofía de trabajo pero no un programa como tal. Lo esencial de AUE es...

- Que una **etnia específica** sea el enfoque del trabajo misionero, y no un misionero o un ministerio en particular. Por ejemplo, si una iglesia se enfoca en dar apoyo a un misionero y él, por algún motivo, no continúa en el campo, la iglesia muchas veces se olvida de la etnia donde trabajaba. O puede ser que un ministerio tenga una especialidad, como la medicina, y trabaja donde se le abre una puerta sin importar qué etnia sea. En Alcance Una Etnia, la etnia por alcanzar ocupa el primer lugar y todas las demás consideraciones están sujetas a esa prioridad. Los misioneros van y vienen; las estrategias pueden variar, pero no se quita el dedo de la etnia por alcanzar.



¡Ya no más tiros a la ventura!





©Depositphotos.com/Felix Pergande

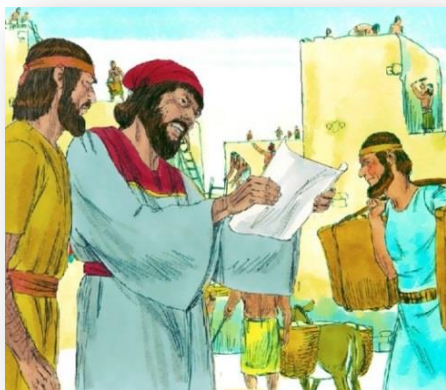
¡Afinemos nuestra puntería!

- AUE es un compromiso a **largo plazo** con la etnia hasta ver establecido un **movimiento de plantación de iglesias**. No se conforma con una iglesia compuesta de individuos reunidos en la casa del misionero, aunque en un momento dado esto puede representar una gran victoria.
- AUE se hace **en comunicación y coordinación** con el cuerpo de Cristo a nivel global. Se escoge la etnia por alcanzar después de investigar los muchos recursos que están disponibles. Después de escoger una etnia, se debe trabajar en coordinación con los ministerios ya trabajando cerca de la etnia, si es el caso. También hay que informar a los ministerios que mantienen las bases de datos acerca de las etnias no alcanzadas.

Al enviar nuestros misioneros al campo, ya no podemos decir solamente: ¡Voy a la India! o ¡Voy a China! o ¡Voy a Indonesia! Cada uno de estos países ya tiene iglesias en sus culturas dominantes. Podemos cruzar mar y tierra, pasar años aprendiendo un idioma muy difícil y gastar millones de pesos, solamente para darnos cuenta después de treinta años que ¡ya había iglesias allí! Ya no más tiros a la ventura. Tenemos que afinar a blancos específicos y estratégicos – a las 7000 etnias no alcanzadas.

Al participar con Impacto 316 Fase II y el programa mundial de AUE, puedes confiar en que tus esfuerzos misioneros van a ser estratégicos por varias razones:

- Vas a escoger una etnia olvidada por el cuerpo de Cristo, donde ningún misionero ha ido, y donde ninguno irá, tal vez por siglos, si no te encargas tú.
- A través de la asesoría y la vinculación que ofrece COMIMEX, vas a aprovechar los recursos y técnicas más adecuadas para no empezar de ceros.
- Mientras tú te dediques a una etnia, puedes confiar en que el resto del cuerpo de Cristo se encargará de las otras etnias, porque todos vamos a jalar parejo.



Cuando cada uno hizo su parte y trabajaron en coordinación, los israelitas en tiempo de Nehemías pudieron reparar los muros caídos de Jerusalén en solamente 52 días. Impacto 316 Fase II quiere captar esta dinámica para terminar la Gran Comisión.

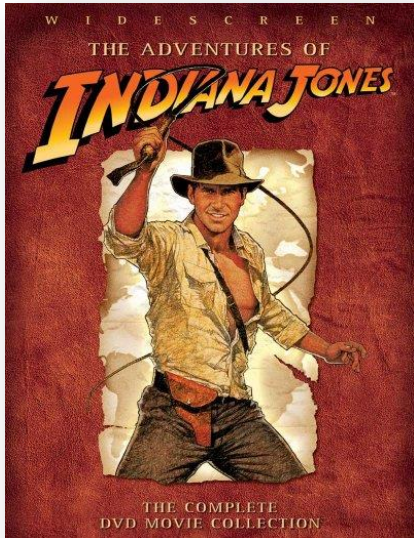
Dr. Yong Cho, el entonces director de la Red Global de Estructuras Misioneras, dijo en 2009: *Todavía no existe una red global de organizaciones misioneras que trabaje en coordinación para penetrar a*

las etnias no alcanzadas en una forma sistemática. Seguimos ignorantes de lo que están haciendo los demás ¡Urge echar a andar Impacto 316 Fase II!



¿Quién puede ser el protagonista de un etnoproyecto?

Para Impacto 316 Fase II sentimos la necesidad de inventar una nueva palabra – **etnoproyecto**. Un “etnoproyecto” es el esfuerzo de concebir, implementar y completar un proyecto misionero que resulte en un movimiento de plantación de iglesias en una etnia no alcanzada. Un etnoproyecto puede llevarse a cabo de mil formas; no hay una fórmula exacta. En la siguiente sección vamos a recomendar unos pasos generales.



Ahora, la pregunta para nosotros es: ¿Quién (sea individuo o institución) puede iniciar y dirigir un etnoproyecto? Como este papel es un poco atrevido y aventurero, le vamos a dar el nombre **protagonista**.
¿Quién puede ser el protagonista de un etnoproyecto?

Aquí se presentan algunas posibilidades...

- Un **individuo** (que se queda en México) puede dedicar su vida para alcanzar a una etnia, aún una etnia en la Ventana 10/40. Esa persona recluta a otras personas y recursos para la visión, y así llega a ser la punta de la lanza de un movimiento. Podría ser un **hombre de negocios**, un **profesionista**, un **matrimonio** o _____.
- Un **candidato misionero** podría abogar por la etnia antes de su salida, y dejar organizada una red de apoyo que siga juntando recursos y otros candidatos.
- Un **misionero de campo** puede ser la punta de lanza que recluta y organiza recursos desde México y desde el país donde se encuentra la etnia escogida.
- Una **iglesia local (comité de misiones o pastor)** puede iniciar el proceso de adopción y alcance, buscando toda la ayuda que necesita de otras organizaciones en la comunidad misionera.
- Una **denominación**, grande o pequeña, puede trabajar unida y juntar más recursos que una iglesia local.
- Una **alianza pastoral** podría adoptar una etnia cerca de su ciudad, o aún una etnia en la Ventana 10/40.
- Una **agencia misionera de envío** podría mencionar en su declaración de visión las etnias que quiere alcanzar.
- Un **instituto de capacitación misionera** podría dedicarse a preparar gente para un campo específico.
- Una **agencia misionera del campo (receptora)** está más cerca de las etnias y es muy probable que selecciona algunas. Ellos buscan de nosotros los recursos y la cooperación para llevar a cabo su trabajo.

Podemos señalar ejemplos en el movimiento misionero de México de cada uno de estos modelos para protagonizar los etnoproyectos. Lo que esperamos lograr en Impacto 316 Fase II es identificar estos diferentes modelos, celebrarlos, aprender de ellos, y ¡multiplicarlos al 10 por uno!

Cabe mencionar que ninguno de estos diferentes protagonistas trabaja aislado de las demás entidades misioneras. Por ejemplo, si un hombre de negocios siente el llamado de iniciar un etnoproyecto, lógicamente él va a trabajar con su iglesia local, con su denominación y con una agencia misionera. Esta cooperación para lograr una meta se llama una “alianza estratégica.” El meollo del asunto es: **¿Dónde radica esa pasión por la etnia no alcanzada que nunca menguará ni desvanecerá?** Esta pasión casi siempre se encuentra en una persona, un individuo. Así como Moisés daba todo por la etnia de Israel, esta persona no descansará hasta ver la etnia alcanzada.

Si es una organización como una iglesia o agencia misionera que funge como protagonista de un etnoproyecto, siempre será una persona que trabaja dentro de esa organización que lleva la pasión. No podemos mantener encendida esta pasión con estatutos, reglamentos, tradiciones o burocracias.

Hemos decidido usar la frase *el cuerpo de Cristo* a lo largo de este manual para reflejar el hecho de que hay una gran variedad de individuos o instituciones que pueden protagonizar un etnoproyecto. Aunque sería más cómodo simplemente decir *iglesia*, esto limitaría el concepto que estamos tratando de comunicar aquí.

Para ver el catálogo para México, favor de ingresar a www.etnopedia.org / Catálogos de Etnias No Alcanzadas para la Iglesia Iberoamericana (superior derecho) / México / ver perfiles.



**El Punto de
Reunión Mundial
para los Perfiles de las
Etnias No Alcanzadas**

- Visita la página.
- Únete a la red.
- Adopta Una Etnia
- Busca la información que necesitas.

Etnopedia

Logo de Etnopedia usado con permiso

www.etnopedia.org

Pasos para Desarrollar un Etnoproyecto



Dijimos antes que existen muchos modelos para adoptar y alcanzar a una etnia no alcanzada, y no hay una fórmula exacta de cómo hacerlo. Por otro lado, sí podemos ofrecer una serie de recomendaciones que sirvan como un mapa mental. Seguramente en tu proyecto vas a encontrar que algunas de estas sugerencias son de mucha ayuda, mientras que otras no son aplicables. Es como cuando la dama le preguntó a Indiana Jones en un momento de apuros: *¿Qué sigue?* y él le respondió: *No sé, ¡lo estoy inventando sobre la marcha!*

Esperamos que esta serie de recomendaciones también sirva como base para después medir el progreso de cada etnoproyecto.

Queremos recordar que estos son pasos para llevar a cabo un etnoproyecto. No son los pasos para el ABC de las misiones en la iglesia local. Si sientes que la visión misionera aún falta en tu vida o en tu iglesia, sería el momento de tomar el curso TIP-CAM, empezar a orar por unos misioneros, formar un comité de misiones en tu iglesia, hacerte miembro de COMIMEX, asistir a unos eventos misioneros y empezar un fondo para las misiones. A continuación sugerimos unos pasos generales para un etnoproyecto.

1) **Investigar** a fondo al programa de Impacto 316 Fase II, orando y preguntándole a Dios si Él quiere que seas un protagonista de un etnoproyecto. Ora por las etnias que están en las tarjetas de oración. Lee detenidamente, varias veces, este manual.

2) El momento de **decisión**, ¿entras o no entras? Al decidir hacerlo, favor de registrar tu decisión con Impacto 316 Fase II con COMIMEX al _____.

3) **Escoger la etnia**. Ahora vas a estudiar la lista de etnias recomendadas, buscando la voluntad de Dios. Puedes contemplar las siguientes preguntas para ayudarte a discernir la etnia a escoger:

- ¿Cuál país? Muchos dicen que Dios les dio una carga por un país. ¿Ya tienes alguna relación con alguien en un país que tiene etnias no alcanzadas? ¿Un país que da visas para misioneros o un país de acceso creativo?
- ¿Musulmán, hindú, budista, o animista?
- ¿Quieres escoger un grupo dentro de nuestra Samaria (los grupos étnicos de México), o un grupo de la Ventana 10/40, o los dos campos simultáneamente?
- Debes orar acerca del nivel de dificultad o riesgo que estás dispuesto a tomar.
- Debes preguntar si quieres trabajar con una etnia que ya cuenta con el Nuevo Testamento traducido.
- Avisar a Impacto 316 Fase II de la decisión tomada a COMIMEX.

4) **Hacerte experto** sobre la etnia escogida.

- Hay que investigar la etnia, contestando preguntas como: ¿Dónde viven? ¿Qué idioma hablan? ¿Cómo es el país donde viven? ¿Cuál es su religión? ¿Hay iglesias en el país, aunque sean de otras etnias? ¿Cómo pueden entrar mexicanos al país? ¿Hay latinos trabajando en el país? ¿Hay agencias latinas trabajando en el país?...¡entre mil preguntas más! Haz un viaje de exploración.
- ¿Tiene esta etnia una "diáspora"? (Una *diáspora* es cuando una etnia empieza a emigrar a otras partes del mundo en busca de trabajo o de seguridad.) Casi siempre viven juntos en una colonia para así conservar sus costumbres. A veces es más estratégico alcanzarlos lejos de sus tierras natales.

5) Etapa de **darle forma al proyecto**. Recordando que hay muchos modelos, las siguientes preguntas pueden ayudarte a formar una alianza estratégica para trabajar:

- ¿Con quiénes vas a cooperar? Si existen 1,000 iglesias por cada etnia no alcanzada, ¿con cuáles iglesias ya tiene alguna relación tu iglesia? ¿Con tu denominación? ¿Con una región dentro de tu denominación? ¿Con otros pastores de tu ciudad?
- ¿Con cuál agencia misionera de envío vas a trabajar? ¿Tienen las agencias misioneras algunos candidatos que todavía no han discernido dónde trabajar, y que estarían dispuestos a trabajar en tu etnoproyecto?
- Puedes ir a los institutos de capacitación misionera para entrevistar y reclutar candidatos para tu etnoproyecto.
- ¿Con cuál agencia misionera en el campo vas a trabajar? ¿Hay un puente (ver página 24) en el país donde van a trabajar? ¿Hay una red regional de investigación y estrategias (ver páginas 17 – 19) que les puede orientar en el campo?
- Es tiempo de hacer materiales para promover tu etnoproyecto y la oración por la etnia que has escogido.
- Tal vez puedes hacer otro viaje de exploración a la etnia para investigar mejor la situación y hacer contactos en el mismo país que podrían colaborar contigo.

6) El **envío de misioneros** a la etnia. Esto podría ser con misioneros mexicanos o a través de misioneros nacionales del mismo país. Es tiempo de saturar los misioneros en oración y no dejar su apoyo moral ni económico. Hay que modificar los materiales de promoción y oración para reflejar los avances en el etnoproyecto, mientras ejerces mucho cuidado con la información si los misioneros están trabajando en lugares peligrosos. Hay que reclutar más misioneros para hacer equipo con los pioneros que ya salieron.

7) Ya **hay discípulos** en la etnia y tal vez una reunión dominical. Es tiempo de recibir como héroes a los misioneros cuando vienen de visita a México y dan reporte de los logros. Usa al misionero para reclutar más candidatos. Estos tienen que echar raíces en la etnia por alcanzar, no en México. Que no se queden demasiado tiempo en México.

8) **Preparación de líderes.** Se busca establecer una iglesia en la etnia que manifiesta las características de una iglesia madura y contextualizada: es auto-gobernada, auto-reproductora, auto-sostenida, que cuenta con a lo menos el Nuevo Testamento traducido y que no tenga aspectos contraproducentes de la cultura del misionero.

9) Hay una **estrategia de plantación de iglesias** en la etnia.

10) Hay **nuevas iglesias** que están creciendo y multiplicándose.

Un Desafío Cauteloso

Existe un plan para terminar la Gran Comisión entre las 7,000 etnias no alcanzadas, repartiendo el trabajo en cooperación y coordinación con todo el cuerpo de Cristo del mundo.

Respetando el llamado particular de Dios sobre tu ministerio, y sin abandonar a proyectos ya caminando, ¿aceptarías el desafío de iniciar un nuevo proyecto para alcanzar a una de las etnias recomendadas en el catálogo para el cuerpo de Cristo de México?

COMIMEX trabajará de cerca con tu ministerio para proveer toda la asesoría y la vinculación necesaria para lograr ese fin.

Preguntas Frecuentes

¿Cuáles son los criterios para recomendar las etnias en los catálogos de COMIBAM y de Impacto 316 Fase II en México? Las etnias recomendadas en estos catálogos son “lo último de la tierra.” Son las etnias más remotas en todo sentido: geográfico, cultural, social y lingüístico. En gran parte son etnias de una población no muy grande, y por estas razones han tenido poca prioridad y poca promoción en el mundo de las misiones cristianas. Es donde hay cero iglesias, cero cristianos, cero misioneros y cero escrituras.

¿Y si Dios nos llama a iniciar un etnoproyecto en una etnia que no está en el catálogo, todavía podemos ser parte de Impacto 316 Fase II? Sabemos que el llamado de Dios no se va a limitar al catálogo. Aunque Impacto 316 Fase II promueve las etnias descritas arriba, podemos incluir a otros proyectos usando el criterio misionológico que considera a una etnia como no alcanzada si tiene menos del 2% evangélico.

Si tengo un proyecto ya caminando para una etnia que no está en el catálogo de Impacto 316 Fase II, ¿lo puedo incluir como parte del proyecto? Claro que sí. Sin embargo, vamos a ser firmes acerca del criterio del 2% para considerarlo como parte de Impacto 316 Fase II. De no ser así, Impacto 316 Fase II llegaría a ser otro proyecto de evangelismo. La historia nos ha enseñado esto; los proyectos tienden a perder su visión con el tiempo. Por ejemplo, la Cruz Roja empezó ¡como un ministerio cristiano! (Nota: Estamos preocupados de que al ser demasiado inclusivos, a todo el trabajo misionero actual se le dará el nombre de Impacto 316 Fase II, y no se hará ningún proyecto nuevo. Si vemos que esto sucede, vamos a reducir el criterio al 1%, o aún el 0.5%, hasta que veamos proyectos nuevos a las etnias en el catálogo.)

Si están abiertos a incluir a etnias que no están en el catálogo, ¿qué pasará con las etnias reemplazadas? ¿Las vamos a tachar del catálogo y mandarlas otra vez al olvido? Por supuesto que no. La Iniciativa de Catálogos de COMIBAM va a pasar esas etnias a otros países de Iberoamérica. Los catálogos van a ser flexibles entre los diferentes países, pero ninguna etnia se va a olvidar.

Tenemos un misionero en una etnia que cumple el criterio del 2%. ¿Podemos incluirlo como etnoproyecto en Impacto 316 Fase II? Si hay la disposición de crear un etnoproyecto que cumple con los pasos de las páginas 9 y 10, sí. Si su apoyo es solamente para el misionero, tendríamos que decir que no. Queremos afirmar que ese apoyo a ese misionero es muy importante, y una manera totalmente válida y estratégica para participar en misiones entre las etnias no alcanzadas.

¿Por qué no lanzar este proyecto a todos los países del mundo donde ya existe la iglesia cristiana? ¡Qué buena idea! Así podríamos repartir el trabajo aún más, y también ir reduciendo el número de etnias no alcanzadas en el catálogo de cada país de COMIBAM. Así es la meta a largo plazo. AUE de COMIBAM tiene relación con las redes internacionales de misiones donde pensamos promover este proyecto.

Una Misionología más Profunda para Respaldar a los Etnoproyectos

La misionología es un campo de estudio muy amplio, y no podemos abarcarlo todo en este manual. Para cumplir la Gran Comisión en una forma eficiente y ordenada, necesitamos estudiar los temas de misionología que corresponden a nuestra área de participación en el cuerpo de Cristo. Esta tabla nos ayuda a entender cómo se relacionan estos temas con las distintas áreas. Este manual presenta los temas adecuados para la segunda área.

Área en Cuerpo de Cristo	Temas de Misionología	Recursos
Iglesia local y pastoral	Conocimiento de la Gran Comisión y de cómo involucrarse eficazmente.	TIPCAM, Kairos, y los eventos de Impacto México
Protagonistas de Etnoproyectos de Impacto 316 Fase II Miembros e integrantes de COMIMEX Líderes de Entidades Misioneras Directores de Evangelismo y Misiones de las Denominaciones	Además de un conocimiento básico de misiones, se necesita un entendimiento profundo de las entidades misioneras y cómo se relacionan en la comunidad misionera, para así enlazarse efectivamente, formar alianzas estratégicas y utilizar los recursos indicados.	Este manual Misión Mundial (el Diplomado en Misiones) Cursos y eventos especializados Vinculación con COMIMEX
Misioneros Candidatos misioneros	Hay que profundizarse en los temas especializados para trabajar en un contexto transcultural.	Institutos de Capacitación Misionera Los cinco cursos básicos de Traducción Bíblica de México Departamento de Principios y Modelos Misionológicos, CMX Entrenamiento especializado de las agencias misioneras

Debemos estudiar los temas que corresponden a nuestra área de participación en las misiones. Igual sería de más que una iglesia local estudiara el tema, *Adquisición de una Segunda Lengua*, como sería difícil protagonizar un etnoproyecto con los puros conocimientos de TIPCAM, ni un misionero ir al campo sin una buena preparación transcultural.

Un análisis histórico de AUE

Si Impacto 316 Fase II se basa en la filosofía del programa Alcance Una Etnia (AUE), debemos pausar para ver por qué en el pasado AUE no dio los resultados deseados.

Así podemos hacer los ajustes necesarios para el futuro. Esta reflexión puede servir a un protagonista de un etnoproyecto para que evite las faltas que a veces se cometen.

AUE se inició a finales de los años 80 bajo el nombre Adopte Una Etnia. Durante los 90, convocaron conferencias al nivel mundial y parecía ser el paradigma para organizar las misiones hasta terminar la tarea. En 1993, como un proyecto de COMIBAM, a cada país de Iberoamérica le fue asignado cierto número de etnias para alcanzar. Así se formó el Departamento de Adopte Una Etnia en COMIMEX, y más tarde el nombre fue cambiado a Alcance Una Etnia, para reflejar el compromiso a largo plazo.

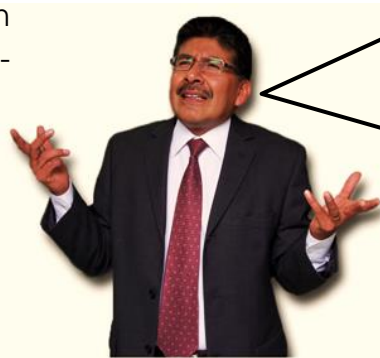
Después del 2000 el programa sufrió unos golpes. Como existen diferentes maneras de implementar un proyecto de AUE, el programa al nivel mundial empezó a fragmentarse según la visión de las diferentes personas. En COMIMEX el Departamento experimentó tres cambios de liderazgo en un corto tiempo. Un misionólogo de los Estados Unidos, en una conversación con este servidor, comentó que AUE estaba *guardado en el quemador de atrás*. (Es un dicho que quiere decir que está en espera.)

El énfasis de AUE estaba puesto en la iglesia local como la principal protagonista en la adopción de una etnia. Sin embargo, como es un compromiso a largo plazo, la iglesia muchas veces fallaba en este punto. Los pastores cambian, las iglesias se dividen, los miembros se van, y se va marginando la adopción en la vida de la iglesia.

Otra dificultad con AUE eran las listas de etnias. Una cosa es ser conmovido por la realidad de 7000 etnias no alcanzadas; otra cosa es sentarse con una lista de 7000 nombres impronunciables para escoger una ¡para hacer un compromiso de 25 años! El número 7,000 impacta, pero no inspira. No había una lista de etnias recomendadas para cada país, y no había una coordinación al nivel mundial para repartir el trabajo.

Todo esto dejaba a la iglesia local y al pastor en un tipo de parálisis, como manifiesta nuestro amigo pastor...

No estamos excluyendo a la iglesia local como posible protagonista de un etnoproyecto, pero los primeros intentos de AUE ponían demasiada carga sobre ella.



¿Cómo voy a saber a cuál etnia escoger? ¡Son tantas! ¿Y si me equivoco? Yo conozco mi pequeña iglesia; no sé si podemos con este paquete. No quiero que el mundo quite la vista de una etnia porque la adoptamos nosotros. Y ¿qué de los demás pastores? ¿Harán su parte mientras yo invierto tantos recursos allá? Yo no soy misionólogo para estar tomando estas decisiones. ¡Mejor me dedico a mi Jerusalén!

Por otro lado, el programa de AUE dependía de un flujo de información entre las bases de datos, las agencias misioneras del campo y las iglesias. Se pensaba que con el internet esto iba a ser fácil, pero no resultó así. Muchos consultaban las bases de datos para obtener lo que necesitaban para su obra, pero no mandaban retroalimentación a estas mismas bases. También las agencias estaban renuentes a compartir la información de los misioneros trabajando en lugares peligrosos.

Todos estos factores se suman de diferentes maneras en diferentes situaciones, y el resultado fue que AUE no ha tenido el impulso que se esperaba. ¿Qué podemos hacer en base de este análisis? Podemos captar nuevamente la dinámica que fue la intención original de AUE, como lo hizo Nehemías con los muros caídos de Jerusalén.

¿Qué vamos a hacer diferente al echar a andar Impacto 316 Fase II?

- Reconocer **la gran variedad de modelos y protagonistas** para un etnoproyecto, como mencionamos en las páginas 7 y 8. Esperamos que esto multiplique el número de personas que acepten el desafío.
- Reconocer que la continuidad de un etnoproyecto radica **en la pasión de un individuo**. Aunque las instituciones sean la fuerza y el peso para levantar recursos para los etnoproyectos, siempre va a haber un individuo detrás que mantiene la llama encendida. COMIMEX debe buscar una relación personal de amistad y mentoréo con esas personas claves para asegurar la continuidad del proyecto.
- Vamos a trabajar sobre **un catálogo de 316 etnias recomendadas para México**. Esto en gran parte va a reducir la parálisis al enfrentar la lista de 7000 etnias. Va a unir el cuerpo de Cristo de México alrededor de una meta más alcanzable. También nos quita el temor de equivocarnos al escoger mal la etnia; vamos a seguir las recomendaciones de los que estudian a fondo las listas de etnias.
- COMIMEX va a trabajar duro para que **otros países también trabajen sobre diferentes catálogos** de etnias recomendadas, para asegurar que todos estemos jalando parejo. Esto también nos ayuda a superar la parálisis. ¿Cómo? Una ilustración nos puede aclarar este punto. Digamos que eres un soldado en un pelotón y la misión es conquistar una colina muy estratégica. El capitán dice que a la orden de avanzar, todos van a subir juntos contra el enemigo. Claro que hay peligro, pero a lo menos todos van a jalar parejo. En cambio ¿cómo sería si el capitán te señalara a ti diciendo?: *Necesitamos un voluntario para subir solo y tomar la colina. ¡Ve tú!* Ahora la situación se siente ¡muy diferente! Tal vez se sentía así el pastor que antes desafiábamos a adoptar una etnia. Él se sentía muy solo, y tampoco estaba convencido de que todas las demás iglesias de México y del mundo estuvieran jalando parejo con él.
- COMIMEX va a **mantener contacto con cada protagonista** de los etnoproyectos para medir el avance según los pasos descritos en las páginas 9 y 10. Esto se debe hacer con intencionalidad de parte de COMIMEX, tomando un interés genuino en el protagonista y en los obstáculos que está enfrentando. COMIMEX debe publicar un reporte confidencial cada seis meses sobre el progreso de los etnoproyectos. También deben compartir sus experiencias con los demás protagonistas para aprender el uno del otro y animarse mutuamente.
- En esta relación con los protagonistas, **COMIMEX va a proveer asesoría**. COMIMEX puede vincular al protagonista con todos los recursos misioneros en México,

sean institutos de capacitación misionera, agencias de envío, cursos o agencias misioneras del campo. Así pueden formar sus alianzas estratégicas, preparar sus materiales de promoción, levantar fondos y reclutar misioneros.

- ¡Algo totalmente nuevo y radical! Vamos a recomendar que **cada integrante y miembro de COMIMEX ¡sea el protagonista de un etnoproyecto!** Basta de enseñar teorías. ¿Cómo podemos dar asesoría a otros en algo que no sabemos hacer nosotros? Imagina las experiencias que podríamos compartir en la Asamblea del 2018 si cada uno saliera de su comodidad tomando este gran paso de fe. Y no se refiere a trabajar con tu grupo de amigos de COMIMEX, se refiere a contactar individuos, iglesias y denominaciones nuevos que hasta la fecha no han participado en misiones. Aquí cabe recordar el lema del movilizador...
- Antes el Departamento de AUE de COMIMEX trabajaba aislado del resto de COMIMEX. Todos apreciábamos la importancia de su esfuerzo, pero básicamente nos lavamos las manos de la responsabilidad. ¿Por qué? *Pues, hay alguien encargado de eso ¿no es así?* Esperamos resolver este problema de dos maneras. Primero, nosotros mismos, de COMIMEX, vamos a tomar el desafío de protagonizar un etnoproyecto, como dijimos en el punto anterior.

**“La enseñanza sin un proyecto,
Se la lleva el viento;
Un proyecto sin visión,
¡Carece de unción!**

En segundo lugar, esperamos tener como **la meta de todo nuestro trabajo la creación de más etnoproyectos**. En la movilización, no terminar la enseñanza sin lanzar el reto de Impacto 316 Fase II a personas claves. En la capacitación, inducir a los nuevos candidatos hacia el catálogo de etnias. En el envío, enviar a los misioneros a etnias no alcanzadas. En el campo, buscar nuevos contactos y recursos para enlazar a nuestros misioneros con estas etnias recomendadas. Esta nueva orientación se ve en el diagrama de la página 31.

- Tenemos este **nuevo manual de Impacto 316 Fase II**. Claro, lo presentamos como borrador para las Asambleas de 2016 y de 2017, pero año con año, esperamos ampliarlo con nuevas ideas, enseñanzas y testimonios.
- Existen **nuevos recursos** ahora que no existían hace 30 años. Hay agencias misioneras latinas en el campo, para que ahora los misioneros latinos no tengan que hablar inglés para trabajar en equipo. Podemos vincularnos con estas nuevas agencias, y además, estas agencias ahora cuentan con años de experiencia. Obviamente hay obreros latinos en los campos con quienes nuestros nuevos misioneros pueden aprender y tener compañerismo. Ahora tenemos a www.etnopedia.org que tiene perfiles de las etnias no alcanzadas. Ahora en los campos misioneros existen las **“redes regionales de investigación y estrategias,”** que son tan importantes que las vamos a considerar aparte en la siguiente sección.

Todo esto puede sonar como triunfalismo si no dependemos a cada paso de la oración ferviente. Le damos gracias a Dios por todos los cambios que hemos visto en la

comunidad misionera en los últimos 30 años, porque cada uno de estos cambios fue inspirado por el Espíritu de Dios. Dios debe recibir toda la gloria por lo que hemos vivido en el pasado, mientras dependemos totalmente de Él para este futuro. Como dijo el salmista: *Si Jehová no edificare la casa, en vano trabajan...* (Salmos 127:1)

Las Redes Regionales de Investigación y Estrategias

En los etnoproyectos que vamos a iniciar desde México, debemos seguir las recomendaciones y trabajar en cooperación con las agencias misioneras del campo y las redes regionales de investigación y estrategias, también en el campo. Esta última organización es algo nuevo y no era conocida cuando AUE estaba tratando de operar desde las iglesias locales en los 80 y los 90, pero ahora están creciendo en número y en impacto. Vamos a explicar estas organizaciones definiendo cada parte de su nombre.



©Depositphotos.com/Aleksei Elkin
/Fotos por Alejandro Rodriguez

- Una **red** es una cooperación de muchas organizaciones misioneras que comprarten información y recursos para lograr un fin más grande de lo que pudieran lograr si trabajaran por separado.
- Siendo una red **regional** significa que juntos han enfocado su mirada en una zona geográfica del mundo donde hay muchas etnias no alcanzadas, y cada una de las organizaciones está trabajando en esa región directamente o en un rol de apoyo.
- Su función de **investigación** quiere decir que ellos siempre están buscando información más precisa acerca de las etnias en su región, como su ubicación, población, características y nivel del avance del evangelio entre ellos. Ellos en gran parte son los que proveen la información publicada en las listas de etnias no alcanzadas.
- Teniendo la mejor información posible y mucha gente trabajando en la región, son los más indicados para formar las **estrategias** para alcanzar esas etnias.

Unos ejemplos de estas redes son el Departamento de Investigación de COMIMEX, que representa las etnias de México, la Red de Pueblos Indonesios, la Red Evangélica del Norte de África o la Red de Alcance de Bijar, India. Estas redes están físicamente en la región, han hecho la investigación y tienen estrategias para alcanzar las etnias a su cargo. Nos pueden ayudar con nuestros proyectos de adopción y alcance.

El cuadro de las páginas 18 y 19 muestra cómo el proyecto de adopción puede originar desde este lado de la tierra (la izquierda), utilizar la agencia de envío para asuntos de logística, y aterrizar en el campo para trabajar con una agencia misionera de campo que está bien informada por la red regional de investigación y estrategias.

Para más información sobre la redes regionales de investigación y estrategias, puede escribir a aue@comibam.org o visitar la página www.linkingglobalvoices.com.

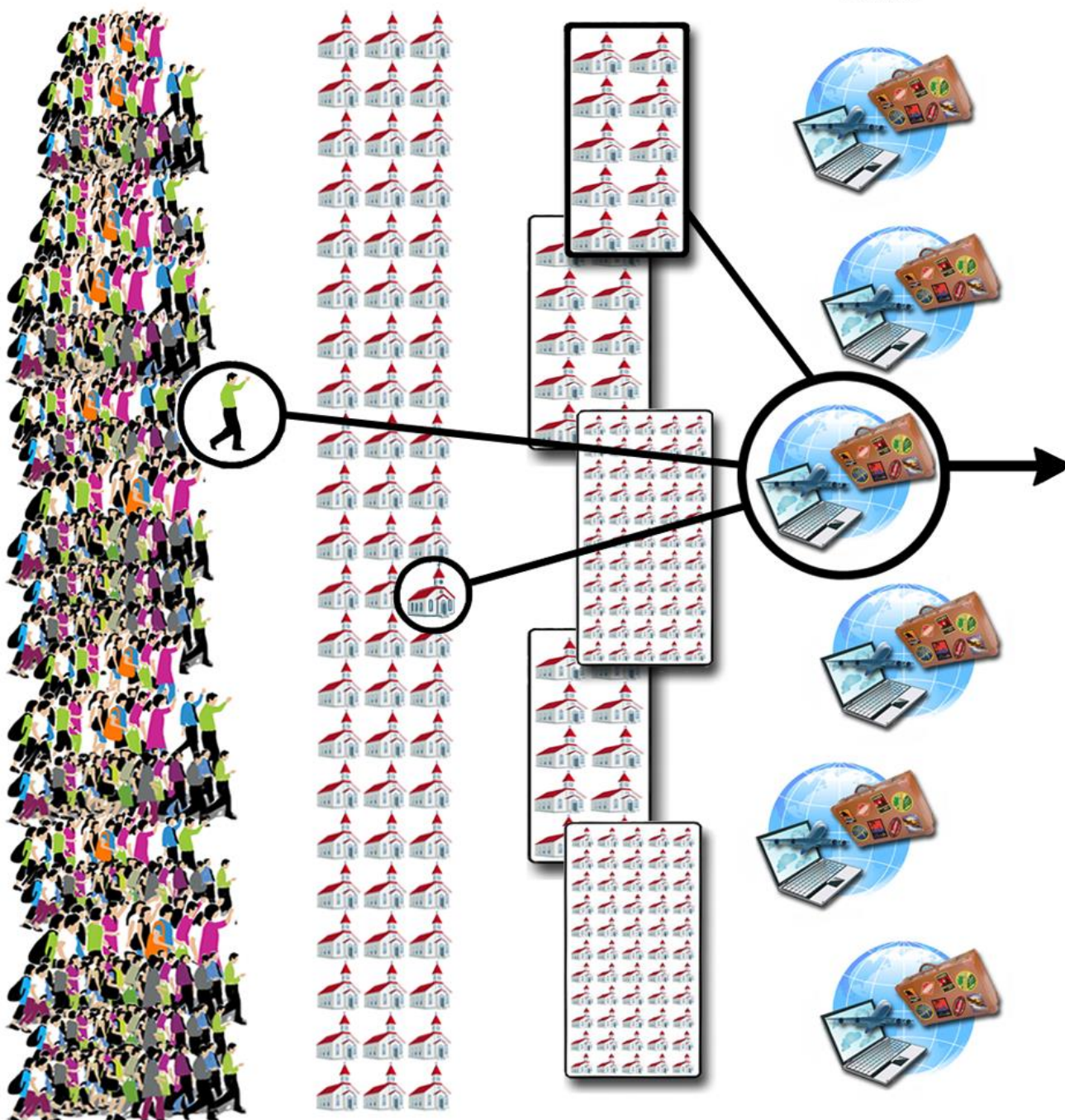
Los Recursos para el Envío de Misioneros

700,000,000
Cristianos

7,000,000
Iglesias
Cristianas

Denominaciones
Pequeñas y
Grandes

Miles de
Agencias
Misioneras de
Envío



Alianzas

Recursos en el Campo para Alcanzar Una Etnia

Redes Regionales de Investigación y Estrategias



Agencias Misioneras de Campo



7,000 Etnias No Alcanzadas



2,200,000,000 Personas Viviendo en Etnias No Alcanzadas



Estratégicas

Temas Adicionales de Misionología

¡Hay que ir!

Lo fundamental de la misionología es: **¡ir!** A veces parece que inventamos ministerios cada vez más exóticos para quedarnos, con el pretexto de que estamos movilizando. Al proponer este nuevo papel de protagonista de un etnoproyecto, queremos afirmar que lo más necesario, lo más difícil y lo más honrado es... ¡ir! (y quedarse en el campo por supuesto).



Podemos señalar unos síntomas de este mal. En el pueblo cristiano, ¿quién tiene más admiración? ¿El músico que llena estadios, graba discos y trae un carro del año, o el misionero probado de campo que ahora está de visita en nuestras iglesias? Otra evidencia de esta marginalización es la separación entre los estudios teológicos en los seminarios y la preparación en los institutos de capacitación misionera. Muchos graduados de los institutos misioneros se encuentran desconectados de sus propias iglesias y menospreciados por los líderes denominacionales y por las instituciones teológicas.

Los misionólogos argumentan en sus altas y sublimes publicaciones las mejores estrategias para usar al máximo los pocos recursos misioneros que existen. Nadie menciona que el problema más fundamental es que pocos están respondiendo al llamado de ir. La realidad es que el 80% de los musulmanes nunca han conocido a un verdadero cristiano. El punto más importante de la misionología es ...¡ir!

¡No estamos solos!

316 Fase II
impacto es un paso de fe muy atrevido que nos va a exigir mucho trabajo y sacrificio. Existe la posibilidad de sentirnos solos en el mundo de misiones, preguntando: *Hemos escuchado de COMIBAM en América Latina, pero ¿qué del resto del mundo? ¿Hará su parte? ¿Qué pasa en África, en Asia y en Oceanía?*

Parte de la misionología en esta segunda área es saber lo que está pasando en el mundo. Así no nos sentimos solos, sino que estamos avanzando todos hacia las etnias no alcanzadas. El lema del movimiento misionero africano es *¡Vayan hacia el Norte!* donde se encuentran los musulmanes. El movimiento misionero chino se llama *El Regreso a Jerusalén*. Ese nombre refleja la realidad de que el evangelio empezó desde Jerusalén, dio la vuelta del mundo, llegó a los chinos y ahora les toca regresarlo a Jerusalén (¡y a todas las etnias que se encuentran entre China y Jerusalén, por supuesto!) Los filipinos están penetrando el sureste de Asia de manera sorprendente. Corea del Sur ocupa el segundo lugar en el envío de misioneros al extranjero. Estos son unos pocos ejemplos de los muchos movimientos misioneros del resto del mundo.

No estamos actuando solos. Somos parte de un gran despertar entre aquellos países

que hace 150 años eran campos misioneros, pero que ahora se unen como una gran fuerza misionera. En la Asamblea Anual de COMIMEX en el 2014 en Reynosa, Noli Witt contestó la pregunta: *¿Cuánto costó la iglesia en México?* Ella respondió que costó mucho dinero, mucho tiempo y muchas vidas. Pero al final agregó: *¡Y todos somos deudores a aquellos que todavía no han escuchado el evangelio!*

Definición de términos

A lo largo de este manual hemos usado algunos términos sin definirlos bien, por falta de espacio y para fluidez. Los mencionamos aquí.

- **Movimientos de Plantación de Iglesias (MPI)** – En las últimas décadas se ha visto un mover de Dios muy sorprendente. Las denominaciones en varios campos, después de ver poco crecimiento por mucho tiempo, de repente vieron un crecimiento explosivo. Digamos que eran 100 iglesias por décadas, abriendo una o dos obras cada tres años, y al año siguiente ¡siembran 10 iglesias! Y el año siguiente 10 iglesias más, y así hasta ser 200 iglesias, y no para... Como estaban viendo este fenómeno tan seguido, lo estudiaron unos misionólogos bautistas, viajando miles de kilómetros y haciendo cientos de entrevistas con los líderes de estos movimientos. No estaban buscando una fórmula para el éxito, sino principios comunes en todos los casos. Lo que descubrieron lo plasmaron en el libro *Movimientos de Plantación de Iglesias* por David Garrison, el cual se puede conseguir en las librerías bautistas. Proponemos el MPI como la meta de los etnoproyectos porque es una realidad que se está viendo, y nuestros misioneros deben tener esa expectativa y estar entrenados en estos principios.
- **Alianzas Estratégicas** – En el libro *Setecientos Planes para Evangelizar el Mundo*, publicado en 1988, los autores documentan todos los planes grandiosos que pretendían terminar la Gran Comisión. Dicen que a nosotros los evangélicos nos gusta trabajar solos, separados de los demás, como diciendo: *¡Nuestro ministerio puede evangelizar la tierra solo!* Somos como ¡el Llanero Solitario! Decían que iba a ser difícil cambiar nuestra manera de ser. Proponen que cada ministerio siguiera con la pasión de evangelizar al mundo por su propia cuenta, pero en coordinación con los demás para así evitar la duplicación, las competencias y las lagunas.



Tenemos que trabajar juntos, pero en una manera que nos permite ser genuinos como evangélicos. Entran las alianzas estratégicas. Estas se definen como un grupo de individuos y organizaciones que se comunican, hacen planes y trabajan juntos para alcanzar una visión más grande de lo que podían lograr por separado. Cada etnoproyecto va a formar su alianza estratégica, y COMIMEX quiere facilitar su formación con todos sus recursos y vinculación. Una alianza

estratégica difiere de una **red** en que la red generalmente limita su actividad al intercambio de información alrededor de un interés común.

- Hemos hablado de los **catálogos y listas** de etnias no alcanzadas. Uno podría dudar de estas listas...¿*Quiénes son ellos para decirnos dónde trabajar?* Los que publican estas listas reciben información de las agencias misioneras en los campos de todo el mundo. Para ellos es su trabajo de tiempo completo. Hay tres listas principales: La Junta Misionera Internacional de los Bautistas, el Proyecto Josué y la Base Mundial de Datos Cristianos. Cada lista usa criterios diferentes para definir las etnias no alcanzadas y para ponerlas en orden de prioridad.

Entonces, si las listas son diferentes, ¿cómo podemos confiar en ellas? El Departamento de Investigación de COMIMEX conoce personalmente a los que mantienen estas listas, y trabaja muy de cerca con ellos. Asiste a las conferencias globales de investigación y continuamente está mejorando la información en www.etnopedia.org. ¿Cómo difiere Etnopedia de estas listas? Etnopedia es una compilación de la mejor información de las tres listas y también tiene perfiles de las etnias. De la lista de Etnopedia, se está recomendando a cada país de COMIBAM un catálogo propio de las etnias más necesitadas del mundo, donde hay cero iglesias, cero cristianos, cero misioneros y cero Escrituras.

- A veces cuando hablamos de los etnoproyectos usamos las palabras **adoptar** y **alcanzar**. Ya dijimos que AUE empezó como Adopte Una Etnia y después en América Latina fue cambiado a Alcance Una Etnia. La palabra *adoptar* trata de captar la seriedad del compromiso con la etnia, como padres que adoptan a un niño. La palabra *alcanzar* comunica que el proyecto no se termina hasta ver un movimiento de plantación de iglesias.

Nuevos Temas Importantes en la Capacitación de los Misioneros

Al dar forma a tu etnoproyecto, quieres asegurarte que los candidatos misioneros que vas a reclutar y enviar estén bien capacitados. Los misioneros que tienen décadas en los campos misioneros han aprendido unos métodos sencillos para tener un impacto más rápido y más profundo, y han puesto estos conocimientos a la disposición de todos. Aquí vamos a mencionarlos brevemente para que sepamos de su importancia.

- Existe un entrenamiento en **métodos orales de evangelismo y discipulado** para trabajar en etnias donde no saben leer o donde todavía no existe una traducción del Nuevo Testamento. Aunque cada idioma tarde o temprano tiene que recibir su Biblia traducida e impresa, con estos métodos uno puede avanzar mucho el movimiento de plantación de iglesias antes de tener la traducción y con gente que no lee.
- Hay muchos **recursos grabados** como son la película de Jesús, las Grabaciones de Buenas Nuevas o porciones de las escrituras para trabajar en etnias que todavía no cuentan con un Nuevo Testamento traducido y publicado.

- Juntamente con los métodos orales y los recursos grabados son los **nuevos aparatos y tecnologías para almacenar y reproducir** la palabra hablada. Esto puede incluir la Biblia, por supuesto, si ya está traducida para tu etnia. Allan Lee, del Departamento de Principios y Modelos Misionológicos de COMIMEX, da conferencias sobre estas tecnologías de punta.
- Los **movimientos de plantación de iglesias** que ya mencionamos arriba.
- La **enseñanza cronológica de la Biblia** es un método con sus lecciones y audio visuales que funciona muy bien con los grupos animistas. Esto pone unos cimientos firmes para entender a fondo el evangelio y así evitar las conversiones superficiales y el sincretismo. Este método fue celebrado en la película Ee-taow y está disponible a través de Nuevas Tribus.
- En el mundo del islam es importante un buen entendimiento de **los movimientos desde adentro (insider movements)** y la **escala de contextualización**. Muchos misioneros con años de experiencia están argumentando que una gran parte de nuestro mensaje cristiano es la cultura occidental y nuestras formas para la iglesia. Dicen que tenemos que regresar al Nuevo Testamento y ver cómo hacer la iglesia sin el bagaje de la cultura del misionero. El caso más extremo de este fenómeno es el seguidor de Jesús que todavía se considera musulmán y va a la mesquita a orar. Este tema es obviamente muy controversial.
- **El Curso Fundamental de Lingüística y Antropología (CF)** es un programa académico presencial que provee herramientas básicas y necesarias para adaptarse a una nueva lengua y una nueva cultura. Este curso intensivo es el complemento perfecto para terminar la capacitación misionera. Visita www.fbm.org.mx para más información. El CF es también la puerta de entrada para aquellos que desean trabajar en proyectos de traducción de la Biblia, alfabetización, desarrollo de lenguas minoritarias, etc. Al finalizarlo, estas personas podrán solicitar entrada al diplomado en el **Curso Internacional de Traducción y Alfabetización** (en Lima, Perú) para unirse a un equipo de traducción.

Consideraciones Estratégicas

Aquí queremos mencionar unas dinámicas que pueden hacer más eficaz y eficiente tu etnoproyecto.

- Las remotas etnias no alcanzadas muchas veces son parte de una **agrupación de etnias** que tienen características similares. Esta realidad permite que una etnia tenga influencia sobre la otra. Por ejemplo, los tlapanecos de Zapotitlán están en el catálogo de Impacto 316 Fase II, pero hay siete variantes de tlapaneco que tienen iglesias, un instituto bíblico y varios misioneros trabajando. Esas etnias pueden tener una influencia impactante sobre la etnia no alcanzada, y un etnoproyecto para los tlapanecos de Zapotitlán debe tomar en cuenta estas dinámicas.

Esta dinámica puede funcionar al revés, también. Digamos que tu etnia es la primera en recibir el evangelio y logran un crecimiento significativo. Debes estudiar las etnias cercanas que podrían recibir el evangelio de esta nueva iglesia.

- Debemos buscar la formación de **puentes** para facilitar la logística de la colocación del misionero en el campo, tanto cómo su cuidado pastoral y su trabajo en equipo. Estos puentes pueden ser agencias misioneras que ya tienen experiencia en el campo y que estén dispuestos a ampliar su trabajo con este nuevo etnoproyecto. Las etnias que ya cuentan con un puente están marcadas con el símbolo “+” en el catálogo. Los proyectos que no cuenten con algún tipo de puente a veces han sido llamados “paracaístas” y pueden presentar más dificultad para el misionero.
- Debemos buscar los **puentes naturales** que pueden agilizar tu etnoproyecto; esto lo vamos a nombrar el “efecto de Kennett Square.” Les voy a hablar un poquito de mi pueblo donde yo crecí (Kennett Square) en el estado de Pennsylvania en los Estados Unidos. Cuando yo salí para la universidad había una gran población de puertorriqueños, pero nada de mexicanos. Visito a mis padres unos 25 años después y el pueblo está lleno de mexicanos. ¿Qué pasó en ese inter? Algún amigo descubrió a Kennett Square e ¡invitó a todos sus primos y parientes a venir con él! ¿No podemos captar esta misma dinámica para las misiones? ¿No podemos identificar a unos 50 misioneros mexicanos con experiencia trabajando en unos 50 campos estratégicos donde hay docenas de etnias no alcanzadas en cada campo? Solo tienen que cuidarse de no formar un gueto de misioneros mexicanos que nada más pasan el tiempo ¡comiendo chile y recordando con cariño a México!
- En la etnia que escogiste, busca a **gente bicultural** que podemos llamar **los Timoteos**. Timoteo tenía el padre griego y la madre hebrea, y había sido instruido en la iglesia. Pablo lo vio como un puente natural al mundo griego, y lo invitó a trabajar con él. Puede haber gente en tu etnia que también habla el idioma de la cultura dominante del país, la cual tal vez ya cuente con algunas iglesias.
- Puede existir para tu etnia las condiciones para un buen **Proyecto Samaria**. Si existen iglesias en la cultura dominante del país donde se encuentra tu etnia, estas deben ser desafiadas a iniciar un trabajo misionero dentro de su mismo país para alcanzar a estas etnias. Esta dinámica la podemos ver de cerca en la manera que la iglesia mestiza de México ha hecho una gran labor en alcanzar a las etnias indígenas. Claro que misioneros extranjeros han dado sus vidas por más de 150 años para evangelizar a estas mismas etnias. Ahora muchos de estos extranjeros trabajan en la traducción y de entrenamiento de líderes.
- Las **migraciones (diáspora)** de una etnia pueden facilitar una estrategia eficaz para alcanzar la etnia. En sus tierras natales una etnia siente más las presiones de la tradición y aún de la persecución. Si algunos migran a la capital, por ejemplo, pueden estar más abiertos al evangelio. Allan Lee ha enseñado extensamente

- sobre este fenómeno y lo ha puesto en práctica en su ministerio a los triquis de Copala. Algunas etnias grandes viven en muchos países, y algunos cristianos han diseñado **redes cibernéticas** para encontrarlos, seguirlos y compartir recursos y estrategias para alcanzarlos.

Alternativas para Entrar a un País.

Muchos países donde radican las etnias no alcanzadas no dan visas para misioneros. Estos se llaman **países de acceso creativo**. Existen maneras de entrar al país que también facilitan contacto con las etnias no alcanzadas.

- Uno puede entrar con una **visa de estudiante** mientras estudia el idioma de la cultura dominante y realizar viajes a la etnia no alcanzada.
- Pablo a veces tuvo que trabajar como **hacedor de tiendas** para sostenerse, y es una estrategia válida para hoy. Esto implica tener una profesión que es buscada en el país donde quiere entrar, y trabajar en lo secular. Las desventajas son que esto ocupa mucho tiempo y limita dónde uno puede estar dentro del país.
- Otra alternativa es el **negocio como misión (Business As Mission)**. Diferente del hacedor de tiendas, esta estrategia implica empezar un negocio propio dentro del país donde radica la etnia por alcanzar. Hay cursos para ayudarte a formular un plan para el proyecto. Estos cursos son una oportunidad para hacer una alianza estratégica con un hombre de negocios que puede ayudar con la logística del negocio. Es importante cumplir con el negocio, porque las autoridades del país se darán cuenta muy rápido si es solo un pretexto para entrar al país. Esto dejaría un mal testimonio para los cristianos, y perjudicaría a otros que quisieran entrar con la misma estrategia. Los musulmanes están usando esta estrategia para divulgar el islam por todo el mundo
- Uno puede ser capacitado en algún área de **necesidad social** como salud, agricultura, nutrición o desarrollo comunitario para trabajar con una **ONG (Organización No Gubernamental)**. Esto tiene la ventaja que te permite trabajar en áreas más remotas.
- La **visa de turista** da un tiempo limitado de estancia en el país, y muchos países requieren que uno regrese a su país de origen para renovar la visa. Eso lo hace muy complicado y costoso para nosotros de este lado del charco. Si el país te permite ir al país vecino, tal vez podrías tener dos ministerios en dos países, ¡como turista perpetuo! (En el sentido migratorio, ¡no en sentido de un relax perpetuo!)
- Para todas estas alternativas, es muy importante **¡no poner tu nombre ni tu cara en las redes sociales como obrero cristiano!** Esto podría causar un rechazo inmediato a tu solicitud para una visa.

Unos Perfiles del Catálogo de Impacto 316 Fase II



Amdo, Rtahu

País: China

Población: 92,000 [2010]

Religión principal: Budismo Tibetano

Estado de Alcance: No Alcanzado [2010]

Nombres alternativos: Tahu, Rtahu, Amdo

Idioma principal: Rtahu, Amdo

Existe traducción de la Biblia: No [2010]

Foto: ©Operación China, Paul Hattaway

Localización: Viven en la provincia de Sichuan, en las praderas cerca del Río Xianshui en los condados de Dawu y Luhuo.

Estilo de vida: Esta etnia vive en uno de los lugares del mundo más difíciles para los misioneros. Son semi-nómadas y viven en las montañas que están cerca del Tíbet. Han sufrido muchas guerras a través de los siglos. Un sabio tibetano dio la siguiente profecía en el siglo ocho: “Cuando el pájaro de hierro vuele y los caballos corran sobre ruedas, la gente tibetana se esparcirá como hormigas a lo largo del mundo”.

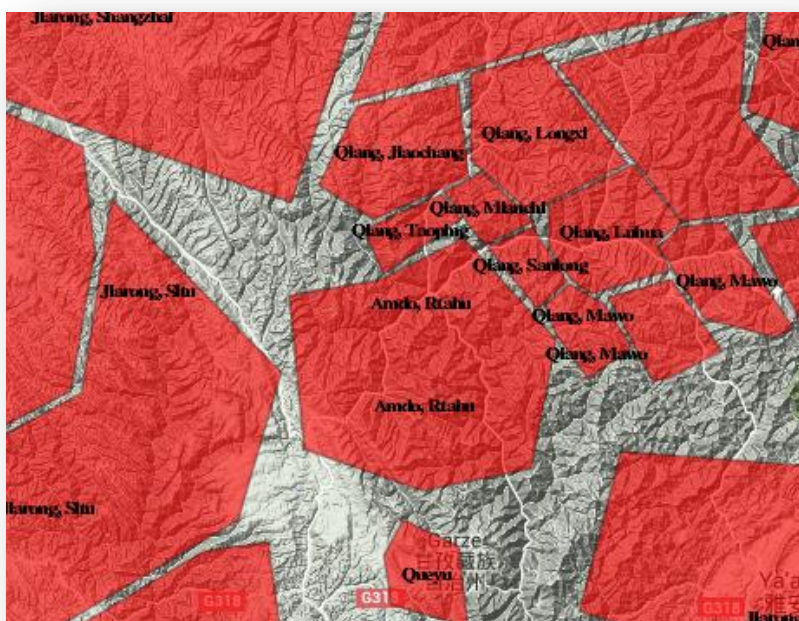
Idioma: Hablan un idioma distinto de amdo, tibetano que se llama amdo, rtahu. A los tibetanos de diferentes áreas frecuentemente se les puede ver intercambiando notas para comunicarse. Los lingüistas han identificado al rtahu como una variante del idioma de amdo, tibetano, pero el argumento de los rtahu es que culturalmente pertenecen a los tibetanos khampa. Han identificado que el idioma rtahu contiene dos dialectos: braghgo y tahu que aún no están clasificados lingüísticamente.

Religión: Son fervientes budistas tibetanos. No hay más que unas pocas personas que alguna vez han oído de Jesucristo. En el pasado algunas agencias misioneras consideraron trabajar entre los tibetanos, pero encontraron excusas más fáciles que las adversidades que los obreros habrían tenido que sufrir.

Motivos de oración: Que Dios levante misioneros que vayan a esos lugares tan difíciles. Se requiere de hombres y mujeres resistentes y sabios para poder encontrar una estrategia que les ayude a sobrevivir.

Mapa: Etnopedia/GMI

(Van a notar que en los tres perfiles que aquí se presentan como ejemplos, el detalle en los mapas es muy diferente, el uno del otro. Esto se debe a que el desarrollo de los mapas es un trabajo en progreso. Este mapa de los amdo es el estilo más detallado, pues con el software uno puede ver ¡hasta las calles y las casas!)



Una Muestra del Catálogo de Impacto 316 Fase II

- Notas:
- “ENVIADO” significa que hay misioneros trabajando en la etnia. Todas los demás...
¡Cero misioneros! ¡Cero cristianos! ¡Cera traducción de la Biblia!
 - La lista para México es completa, para los demás países es una lista representativa.
 - Las etnias que cuentan con un puente conocido están marcadas con “+”.
 - El catálogo completo y actualizado se encuentra en www.etnopedia.org

México

Chatino, Yaitepec – Pob.: 7,500
Huichol Este – Pob.: 8,000
Mixe, Norte Central ENVIADO [2013] Pob.: 20,800
Mixteco, Cacaloxtotec – Pob.: 1,347
Mixteco, Cochoapa El Grande ENVIADO [2013] Pob.: 15,572
Mixteco, Coicoyán – Pob.: 29,000
Mixteco, La Cumbre – Pob.: 800 +
Mixteco, Mitlatongo – Pob.: 2100 +
Mixteco, San Agustín Tlacotepec – Pob.: 600 +
Mixteco, San Isidro – Pob.: 800 +
Mixteco, San Juan del Río – Pob.: 800 +
Mixteco, San Mateo Peñasco – Pob.: 1,500 +
Mixteco, San Miguel Achiutla – Pob.: 1,000 +
Mixteco, San Pedro el Alto – Pob.: 1,100 +
Mixteco, San Pedro Molinos – Pob.: 600
Mixteco, Santa Catarina Ticua – Pob.: 700 +
Mixteco, Santa Catarina Yosonotu – Pob.: 1,200 +
Mixteco, Santa Lucía Monteverde – Pob.: 4,400
Mixteco, Santa María Tataltepec – Pob.: 500
Mixteco, Santa María Yosoyua – Pob.: 1,200 +
Mixteco, Sinicahua – Pob.: 1,500
Mixteco, Tijaltepec – Pob.: 5,000
Náhuatl, Durango – Pob.: 1,300
Náhuatl, Michoacán - Pob.: 3,900
Náhuatl, Tlalitzlipa – Pob.: 300
Popoloca, Mezontla – Pob.: 2,400
Tlapaneco, Teocuitlapa – Pob.: 779
Tlapaneco, Zapotitlán – Pob.: 7,879
Zapoteco, Santa María Quiévolani - Pob.: 3,900
Zapoteco, Tlacolulita – Pob.: 1,200

Afganistán

Aimaq, Char - Pob.: 262,400

Continuación de Afganistán

Darwazi - Pob.: 12,492 +
Guhjali - Pob.: 40,570
Kamviri - Pob.: 10,000 +
Munji - Pob.: 12,492
Prasuni - Pob.: 6,820
Sanglechi - Pob.: 13,008

Azerbaiyán

Kryz - Pob.: 8,800

Brasil

Aislados del Alto Jutái - Pob.: 200
Aislados del Jandiatuba - Pob.: 300
Aislados del Parauari - Pob.: 20

Chad

Bulgeda - Pob.: 24,000
Daju de Dar Dadju, Saaronge - Pob.: 52,230 +
Dangaleat - Pob.: 65,000

China

A'ou - Pob.: 2,500
Ainu - Pob.: 7,100
Aling - Pob.: 6,700
Amdo, Rtahu - Pob.: 92,000
Ani - Pob.: 5,000 +
Apu - Pob.: 3,000
Asahei - Pob.: 10,000
Azong - Pob.: 1,200
Baheng, Liping - Pob.: 6,200
Biaomin, Shikou - Pob.: 11,800
Boloji - Pob.: 2,440
Changpao - Pob.: 6,300
Daur, Occidental - Pob.: 6,900
Dianbao - Pob.: 12,300
Diao - Pob.: 2,450
Digao - Pob.: 26,000
Doupo - Pob.: 700

Dangaleat

**País: Chad**

Población: 65,000 [2008]

Religión principal: Islam Sunita

Estado de Alcance: No Alcanzado [2009]

Nombres alternativos: West Dangla, Korbo, Karbo, Dangaleat

Idioma principal: Dangaléat

Existe traducción de la Biblia: No

Foto: © 2009—2016 UNESCO

Localización: Viven en la región de Hadjeray en el sur central de Chad.**Estilo de vida:** Hay cuatro grupos étnicos conocidos como “Hadjeray” en Chad. Son los kenga, los bidio, los jongor y los dangaleat.

“Hadjeray” quiere decir “de las piedras o montañas”. Son descendientes de la gente que huyó de las llanuras para vivir en las montañas para escapar de las invasiones de las tribus vecinas. Sus culturas y sus religiones son similares. Sin embargo, casi nunca se casan con gente de un grupo que no sea el suyo. Existe paz entre los cuatro grupos y en algunas ocasiones se han unido para enfrentar fuerzas exteriores. Son agricultores que principalmente cultivan mijo. También cultivan frijoles, maíz, frutas y verduras. Venden lo que sobra del mijo a los árabes por artículos que ellos no pueden producir. Tejen petates y hacen jarras de barro. Viven en chozas de barro que tienen techos cónicos. Los que viven en los pueblos grandes construyen casas rectangulares con techos planos.

Idioma: Hablan dangaleat. El estatus de la traducción de la Biblia en este idioma es desconocido.**Religión:** Son musulmanes que también mantienen creencias animistas. Creen en espíritus que moran en la naturaleza y controlan todo. Estos espíritus se llaman margais.**Motivos de oración:** Que sean liberados de sus creencias en el islam tanto como de sus creencias en los malos espíritus. Que vayan misioneros que aprendan su idioma para poder hablarles de Jesús y plantar iglesias fuertes entre ellos.

Mapa: Etnopedia/GMI



Egipto

Beja, Bisharin - Pob.: 110,500

Siwa - Pob.: 32,000

India

Adibasi - Pob.: 1,800

Barad, Hindú - Pob.: 13,000

Bhotia, Tibetano Budista - Pob.: 7,114

Broq-Pa - Pob.: 10,032

Charumba - Pob.: 469

Dowaniya - Pob.: 3,000

Hakki Pikki - Pob.: 8,440 +

Miju - Pob.: 24,000

Monpa, But - Pob.: 898

Monpa, Chugpa - Pob.: 867

Monpa, Kalaktang - Pob.: 8,000

Monpa, Lishpa - Pob.: 2,600

Monpa, Tawang - Pob.: 8,800

Indonesia

Berau - Pob.: 20,267

Kaili Unde - Pob.: 22,000 +

Kaur - Pob.: 40,523

Kikim - Pob.: 16,000

Irán

Bakhtiari - Pob.: 1,121,000

Malí

Bozo, Hain - Pob.: 13,510

Marruecos y Sahara Occidental

Izarguien - Pob.: 33,262

Nepal

Baragaunle - Pob.: 2,100

Chimtan - Pob.: 400

Chhairottan - Pob.: 300

Dolpo - Pob.: 4,783

Ghale, Kutang - Pob.: 2,000

Omán

Kumzari - Pob.: 2,702

Pakistán

Deghwari - Pob.: 10,287

Garwi, Kohistani - Pob.: 42,000

Gawar-Bati Narisati, Arandui - Pob.: 15,573

Kho - Pob.: 470,269

República Centroafricana

Runga - Pob.: 67,000

Rusia

Bagulal - Pob.: 6,500

Bezhta - Pob.: 9,800

Didoi - Pob.: 7,000

Godoberi - Pob.: 2,500

Hinukhs - Pob.: 500

Karata - Pob.: 6,700

Khvarshi - Pob.: 1,800

Somalia

Dabarre - Pob.: 16,637

Jiiddle - Pob.: 16,637

Tunni - Pob.: 42,000

Sudán y Sudán del Sur

Daju, Bokoruge - Pob.: 147,574

Daju, Dar Fur - Pob.: 62,000

Ghulfan - Pob.: 26,949

Keiga Jirru - Pob.: 4,100

Tayikistán

Parya - Pob.: 4,400

Shughni - Pob.: 103,000

Turquía

Hertevin - Pob.: 1,100

Yoruk - Pob.: 414,000

Digaru

**País: India**

Población: 17,000 [2011]

Religión principal: Hinduismo

Estado de Alcance: No Alcanzado [2008]



Nombres alternativos: Taraon Mishmi, Digaru Mishmi

Idioma principal: Digaru Mishmi

Existe traducción de la Biblia: No

Foto: © Massimo de Maria

Localización: Viven en el distrito de Lohit en el estado de Arunachal Pradesh, el estado que está más al este de la India.

Estilo de vida: Cada hogar cuenta con varios cuartos para las personas que allí viven. Son agricultores y para poder plantar sus cultivos cortan los árboles y luego queman el terreno. Elaboran productos de bambú. También tejen y hacen canastas. Hay cuatro grupos distintos de mishmi:

los mishmi, los mishmi idu, los mishmi digaru y los mishmi miju. Son vecinos, y sus estilos de vida son muy parecidos. Es probable que los cuatro grupos puedan ser alcanzados por un equipo de misioneros.

Idioma: Hablan el digaru-mishmi. Se necesita una traducción de la Biblia en este idioma. Además algunos hablan otros idiomas tales como: miju, asamés, hindi, nepalés o inglés.

Religión: Son hindúes y sin embargo, siguen creencias animistas muy antiguas. Creen en los espíritus que moran en las montañas, las grandes extensiones de agua y los cuerpos celestes.

Motivos de oración: Que puedan conocer al Dios que hizo la naturaleza en vez de adorar la naturaleza. Que vayan misioneros y aprendan su idioma para poder anunciarles el evangelio.

Mapa: Etnopedia/GMI/Omid



Procedimiento Interno de COMIMEX

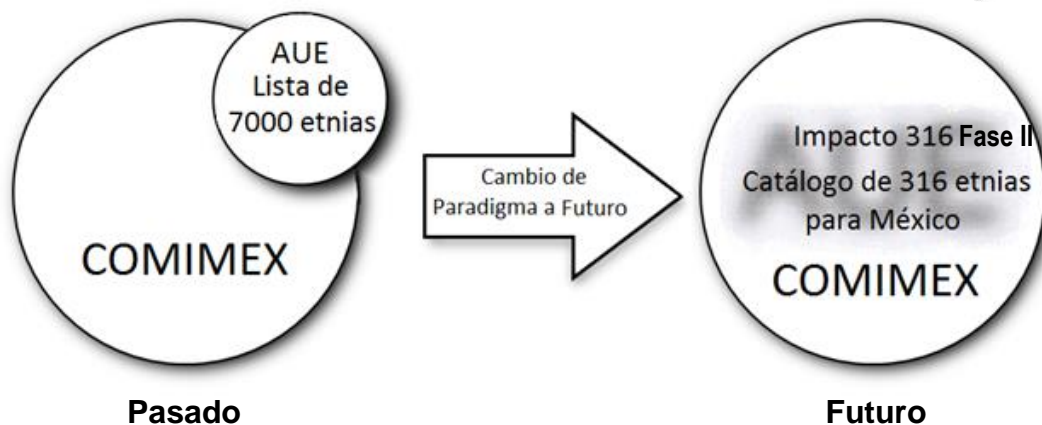
Copiamos aquí el penúltimo párrafo de la página 4:

Impacto 316 Fase II se llevará a cabo en tres niveles: 1) los 316 etnoproyectos que van a surgir del cuerpo de Cristo de México, 2) la motivación, asesoría y coordinación de parte de COMIMEX y 3) la coordinación con el cuerpo global de Cristo.

Hasta aquí el enfoque de este manual ha sido para darles a los protagonistas de los etnoproyectos la información, la motivación y las herramientas necesarias para iniciar sus proyectos, o sea, el nivel uno. Ahora nos dirigimos a COMIMEX para hacer recomendaciones sobre la promoción y la administración de Impacto 316 Fase II, o sea, el nivel dos.

Como dijimos en la página 16, estamos tratando de captar nuevamente la intención original de AUE sin tenerlo como un departamento que trabaja aislado del resto de COMIMEX. Este diagrama muestra este cambio de paradigmas.

En COMIMEX esperamos jalar hacia el centro de la organización la filosofía de Alcance Una Etnia bajo la bandera de...



Lógicamente la implementación de Impacto 316 Fase II va a afectar toda la estructura y todos los integrantes de COMIMEX. Vamos a presentar ordenadamente las responsabilidades recomendadas para cada parte de COMIMEX, empezando desde afuera hacia dentro, o desde abajo hacia arriba.

Todo empieza con el **cuerpo de Cristo en México y la gran variedad de protagonistas** de los etnoproyectos, como describimos en detalle en las páginas 7 y 8. Es importante recordar, al iniciar este organigrama, que uno puede ser protagonista de un etnoproyecto **sin ser miembro de COMIMEX**. Sin embargo, los miembros de COMIMEX tenemos que estar en contacto cercano con estos protagonistas, aunque no sean miembros de COMIMEX. Ellos, en realidad, forman la base de esta pirámide que estamos construyendo.

Los Miembros de COMIMEX

A los **miembros de COMIMEX** les estamos subiendo la barra y estamos recomendando su participación en Impacto 316 Fase II en la siguiente forma:

- Como prerrequisito, adquirir una misionología básica a través de los cursos TIPCAM, Kairos o el Diplomado en Misiones.
- Leer detenidamente este manual, varias veces.
- Ser protagonista de un etnoproyecto, o a lo menos participar activamente en un etnoproyecto. (Recomendamos que no sea un etnoproyecto de otro miembro de COMIMEX, eso sería como ¡evangelizar al coro! Necesitamos trabajar hacia afuera.)
- Buscar constantemente a personas claves y lanzarles el desafío de ser protagonista de un etnoproyecto.
- Dar asesoría, seguimiento y mentoreo a uno o varios de los protagonistas de otros etnoproyectos.
- Recibir en las asambleas anuales de COMIMEX, la orientación y el entrenamiento para desarrollarse en este papel de protagonista y de asesor.

El Ejecutivo de COMIMEX

Ahora nos dirigimos al ejecutivo de COMIMEX, viendo en orden a **las regiones, las áreas con sus departamentos y la mesa directiva**. Se entiende que si uno forma parte del ejecutivo, ya es miembro de COMIMEX, y se le aplican las responsabilidades mencionadas en el párrafo anterior. Lo que recomendamos a continuación son responsabilidades adicionales por el hecho de ocupar un puesto específico en COMIMEX.

Los Representantes de las Regiones

Consideramos primero a los **representantes de las regiones**. El trabajo normal de COMIMEX a nivel regional es la movilización de la iglesia hacia las misiones y el enlace de las entidades misioneras de la región. Para una cooperación efectiva en Impacto 316 Fase II, los representantes de las regiones deben:

- Investigar las etnias mexicanas no alcanzadas que se encuentran dentro de su región para facilitar etnoproyectos hacia ellas usando recursos locales o nacionales.
- Investigar las migraciones de las etnias mexicanas no alcanzadas para descubrir posibles colonias de estas etnias viviendo en su región, donde podrían ser alcanzadas.
- Muchas denominaciones grandes tienen sus oficinas centrales en ciudades dentro de las regiones (o sea, no es siempre en la CDMX). Allí deben de contactarlos para la movilización misionera y para el desafío de Impacto 316 Fase II.
- Todas las denominaciones tiene un puesto en su administración que se llama "Director de Evangelismo y Misiones." Aunque la oficina central de la denominación esté en otra ciudad, este director podría estar viviendo en su región. Urge

contactarle para la movilización misionera y para Impacto 316 Fase II. (El director ejecutivo de COMIMEX debe levantar un directorio de estos directores de evangelismo y misiones para informar a las regiones.)

- Una agencia misionera que tiene sus oficinas en su región debe ser contactada y presentada con el desafío de Impacto 316 Fase II.

Los Cuatro Áreas de COMIMEX

Cada una de las cuatro **áreas de COMIMEX (movilización, capacitación, envío y campo)** tiene una perspectiva particular desde la cual puede hacer una aportación importante a Impacto 316 Fase II. Agrupados en el organigrama de COMIMEX, bajo las cuatro áreas, se encuentran **los departamentos**. La función de los departamentos es proveer información especializada o un servicio especializado al movimiento misionero mexicano, para que todos puedan hacer mejor su labor de movilización y asesoría. Referente a la aportación de los áreas y los departamentos a Impacto 316 Fase II, podríamos ofrecer unas ideas para empezar, siguiendo la secuencia en que aparecen en el folleto de COMIMEX.

El Área de Movilización

El **área de movilización** tiene como meta llegar al cuerpo de Cristo, presentarle la visión misionera para las etnias no alcanzadas y ayudarles a involucrarse eficazmente en la obra misionera. Aunque su trabajo es más amplio que Impacto 316 Fase II, urge que Impacto 316 Fase II sea una parte integral de su trabajo. Nuestro trabajo de movilización (en los Impactos México, Sábados Misioneros y otros eventos) nos va a poner en contacto con personas claves que deben recibir el desafío de los etnoproyectos.

Hagamos una lluvia de ideas acerca de las posibles aportaciones de los departamentos agrupados bajo el área de movilización:

- **Departamento Infantil** – Seguir enfatizando las etnias más remotas y empezar a sembrar la semilla de Impacto 316 Fase II, como el famoso “branding” que hacen en la mercadotecnia.
- **Departamento Juvenil** – Ha habido nuevas modas entre los jóvenes cristianos como “la excelencia” y “los emprendedores.” Esto se puede aprovechar para desafiarles a ser protagonistas de etnoproyectos.
- **Departamento Femenil** – En la historia las mujeres han sido pioneras en las misiones y también en el respaldo de las misiones. El desafío de ser protagonista como misionera o como profesionista podría captar la imaginación de muchas.
- **Red Pastoral** – Tomado de la minuta de la reunión en León en septiembre del 2015, copiamos aquí las propuestas:
 - 5.-Utilizar las redes pastorales al alcance.
 - a) *Interalianzas*
 - b) *Denominaciones*
 - c) *Diferentes organizaciones eclesióásticas.*

- **Alcance Una Etnia** – Ya dijimos que este departamento está desapareciendo como entidad aparte, y que se está absorbiendo hacia el centro de COMIMEX como el paradigma de su trabajo (ver página 31).
- **Representación Indígena** – Es el más indicado para recomendar estrategias y métodos a todos los integrantes de COMIMEX y de Impacto 316 Fase II, especialmente en lo que se refiere a las etnias no alcanzadas de México y las etnias tribales del mundo.
- **Intercesión** – Tomado de la minuta de la reunión en León en septiembre del 2015:
 - 3.-*Se crearán esfuerzos específicos de oración por el programa Impacto 316.*
 - a) *Se buscará motivar a ministerios nacionales de oración para que integren en sus proyectos, oración por estas etnias no alcanzadas.*
 - b) *Se distribuirán los materiales mencionados en el punto 2 para promover la oración, especialmente las tarjetas de oración. (Un juego de tarjetas de oración con una muestra representativa de perfiles de las 316 etnias por alcanzar.) (Entregados en febrero del 2017.)*

El Área de Capacitación

En general, el **área de capacitación** seguirá apoyando a Impacto 316 Fase II de las siguientes maneras:

- La elaboración de este manual, que incluye su revisión, impresión y distribución.
- Usando este manual como punto de partida, el área de capacitación solicitará a la mesa directiva por un tiempo significativo en las asambleas anuales para entrenar a los miembros de COMIMEX en su rol de asesores a los protagonistas de los etnoproyectos, y en la misionología del segundo nivel, mencionado en la página 13.
- Trabajar de cerca con los institutos de capacitación misionera para asegurar que los candidatos misioneros tengan una preparación profunda en la misionología necesaria para su particular misión.
- Visitar a los institutos de capacitación misionera para informar a cada generación de candidatos acerca de Impacto 316 Fase II.

En cuanto a los departamentos que están agrupados bajo el área de capacitación, podemos soñar de las siguientes posibilidades:

- **Educación Misionera** – Este departamento se encarga de la revisión, impresión, distribución y entrenamiento de TIPCAM. Se modificó a TIPCAM para hacer referencia a Impacto 316 Fase II en el capítulo de AUE. También se aplican aquí las recomendaciones generales para el Área de Movilización.
- **Principios y Modelos Misionológicos** – Muchos de los temas de misionología mencionados en este manual vienen de conversaciones con este departamento, lo cual esperamos que continúen y crezcan para futuras revisiones. Se debe incorporar este departamento en las orientaciones en las asambleas anuales.
- **Materiales** – Este departamento se había encargado de la distribución de libros de misiones. Con los cambios de liderazgo, los costos de libros y las largas distancias, el ministerio ha menguado. Últimamente hemos pensado en regresar a

un paquete básico para el movilizador que contenga TIPCAM, *Alcancemos la Etnias de México* y el DVD *Videos de la Ventana 10/40*. A esto podríamos agregar los materiales para Impacto 316 Fase II (Este manual y las tarjetas de oración.) Otra vez copiamos aquí de la minuta de la reunión de León:

2.-Se elaborarán los materiales necesarios para promover, informar y motivar la participación en Impacto 316. Estos deben de incluir...

- *Un tríptico general de presentación, información y motivación. (Hecho)*
 - *Un poster general de presentación, información y motivación.*
 - *Un video corto con los mismos fines.*
 - *Un juego de tarjetas de oración con una muestra representativa de perfiles de las 316 etnias por alcanzar. (Hecho)*
 - *Material diverso (llaveros, imanes, calendarios, etc.)*
 - *Libros recomendados*
 - *Música*
- **Red de Centros de Capacitación** – Ver el párrafo general arriba.
 - **Traducción Bíblica** – Van a notar que una gran parte de las etnias en el catálogo de Impacto 316 Fase II no tienen una Biblia traducida. Es muy estrecha la relación de este proyecto con la traducción de las escrituras. ¡Urge buscar traductores!
 - **Alianzas Estratégicas** – Este es otro departamento que ha menguado. Supimos que las alianzas estratégicas eran muy de moda, y todos tomamos el curso, pero no supimos manejarlo como departamento aislado. Este tema debe ser parte de la orientación general de Impacto 316 Fase II en las asambleas anuales.

El Área de Envío

De todo COMIMEX, el **área de envío** es el área más estrechamente involucrada en Impacto 316 Fase II porque el meollo de todo el proyecto tiene que ver con la pregunta: *¿A dónde **enviamos** a nuestros misioneros?* En general el área puede contribuir a Impacto 316 Fase II de la siguiente manera:

- Las agencias misioneras deben recibir el reto de adoptar y alcanzar a una etnia específica.
- Las agencias misioneras deben recibir la asesoría para iniciar sus etnoproyectos y formar sus alianzas estratégicas.
- En virtud del personal que actualmente está trabajando en esta área, deben seguir buscando los puentes en el campo para los misioneros mexicanos.

En cuanto a los departamentos que están agrupados bajo el área de envío, podemos mencionar lo siguiente:

- **Departamento Bernabé** – Como este ministerio apoya y orienta a los candidatos misioneros, la presentación clara de Impacto 316 Fase II debe ser una parte importante de sus pláticas.
- **Red de Estructuras de Envío** – Ver párrafo general arriba.

El Área de Campo

El **área de campo** es una agrupación de departamentos que tienen su enfoque en el mismo lugar geográfico, o sea, el campo misionero, sin embargo, sus intereses son muy distintos. De sus diferentes perspectivas los dos departamentos pueden aportar mucho al éxito de Impacto 316 Fase II.

- **Cuidado Integral del Misionero** – Como lo hemos manejado en COMIMEX, el área de campo es casi sinónimo con el cuidado integral de misionero. Su interés más fuerte referente al proyecto sería buscar y promover los puentes en el campo. Estos puentes podrían ser la fuente o el mecanismo para el cuidado del misionero en el campo, proveyendo compañerismo, ministración, vinculación y asesoría en el trabajo mismo. Como mencionamos anteriormente, los misioneros “para-caístas” o los famosos “llaneros solitarios” son más dados a sufrir problemas.
- **Investigación** – Sería redundante mencionar aquí todo lo que está haciendo el Departamento de Investigación para Impacto 316 Fase II. También se complica la descripción por el hecho de que el Departamento de Investigación de COMIMEX y AUE COMIBAM están, en la actualidad, encabezados por la misma persona.

Mesa Directiva y el Director Ejecutivo

Los integrantes de la **mesa directiva** y el **director ejecutivo** de hecho son miembros de COMIMEX, entonces se les espera que se suman a los retos mencionados para los miembros de COMIMEX en la página 32. Además, les tocaría la responsabilidad del buen funcionamiento del proyecto en las siguientes formas:

- Mantener la visión de Impacto 316 Fase II delante de todos los integrantes de COMIMEX.
- Promover Impacto 316 Fase II en alianzas de pastores, redes y eventos.
- Asegurar que los diferentes entidades d COMIMEX (áreas, regiones y departamentos) aporten al máximo al proyecto según las recomendaciones de estas páginas, con sus futuras revisiones.
- Dedicar una gran parte de la asamblea anual de COMIMEX a los reportes, capacitación y la proyección del proyecto.
- Asegurar un seguimiento intencional a los etnoproyectos con una persona capacitada y encomendada a esa tarea. El área de capacitación ya ha tomado pasos concretos para contactar y preparar a esta persona, y estará lista para presentar a la asamblea nacional de Toluca del 2018. También estará en lugar un procedimiento para tal seguimiento (ver la siguiente página).
- Diseñar un directorio de los Directores de Evangelismo y Misiones de las grandes denominaciones.

Hoja de Seguimiento para los Etnoproyectos

(Borrador)

País:

Etnia: ¿Del catálogo de Impacto 316 II? ¿Petición de intercambio de otros catálogos?
¿Está registrado este intercambio con el Departamento de Investigación?

Protagonista: Nombre, organización, teléfonos, correo electrónico, ciudad, estado.
¿Miembro de COMIMEX?, Posición en COMIMEX

Asesor de COMIMEX: Nombre, organización, teléfonos, correo electrónico, ciudad, estado.
¿Miembro de COMIMEX?, Posición en COMIMEX

Descripción de su alianza estratégica: Red para recursos, agencia de envío, agencia de campo, puentes en el campo.

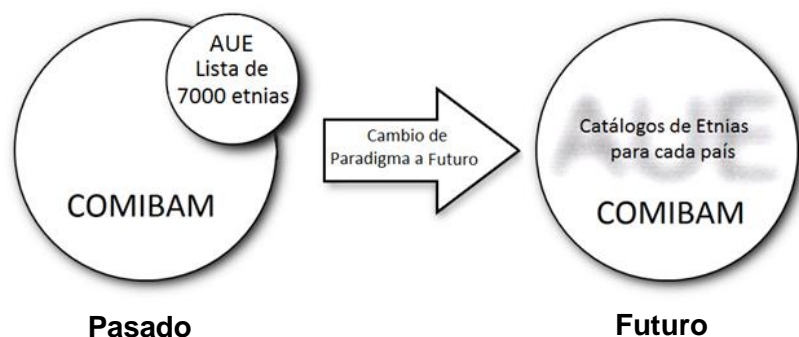
Estado del Etnoproyecto: (Ver los pasos de las páginas 9 -11.)

Evaluación: ¿Ha habido avances en este período (seis meses o un año)? ¿De qué nivel a qué nivel? ¿Necesitan asesoría de algún otro integrante de COMIMEX, del movimiento misionero mexicano o de una entidad internacional? ¿Se ha enviado esta solicitud de ayuda a los contactos indicados?

Una Proyección Internacional

Como mencionamos en las páginas 20 y 21, es muy importante que los protagonistas de los etnoproyectos sepan que el cuerpo de Cristo en todo el mundo esté involucrado en una manera coordinada para terminar la tarea. Esto nos quita la sensación de que estamos trabajando solos. Aquí mencionamos brevemente la proyección de Impacto 316 Fase II en América Latina y en el resto del mundo.

En **América Latina**, España y Portugal, este proyecto derivado de AUE tiene el nombre de "Los Catálogos de Etnias No Alcanzadas," y es una parte integral de COMIBAM. Esperamos ver un cambio en el paradigma de trabajo de COMIBAM muy parecido al cambio que mencionamos anteriormente para México, que se muestra con este diagrama.



Esperamos gozar de una relación estrecha entre Impacto 316 Fase II de COMIMEX y "Los Catálogos" de COMIBAM que resulte en los siguientes beneficios:

- Una lista muy confiable de etnias no alcanzadas para México.
- La facilidad de un intercambio de etnias con otros países de COMIBAM, que permite la flexibilidad de seguir la dirección de Dios y a la vez no perder a etnias.
- Recibir los beneficios de los contactos que tiene AUE COMIBAM con las entidades misioneras de otras partes del mundo.
- El gozo de ser parte de un proyecto continental que esté bien coordinado con el cuerpo global de Cristo.

Para soñar con una **proyección global**, Impacto 316 Fase II de México y Los Catálogos de COMIBAM ya están trabajando estrechamente con La Red Global de La Gran Comisión y las otras bases de datos de las etnias no alcanzadas. Esto ha sido solamente un primer paso.

La misma aceptación que hemos percibido al recomendar a cada país de COMIBAM un número reducido de etnias esperamos ver también ver yendo más allá de América Latina. ¿Por qué no? Esto daría aún más la sensación a cada protagonista de un etnoproyecto que ¡todos estamos jalando parejo!

En el mundo de misiones, el "trabajar juntos" no quiere decir que nos amontonemos en las mismas etnias, sino significa que estemos de acuerdo en trabajar por separado, pero en coordinación. Así lo hizo Nehemías y ¡levantaron los muros caídos en 52 días!